

KUTATÓI TÁJÉKOZTATÓ

AZ EGYETEMI TECHNOLOGIA-TRANSZFER FOLYAMATOKRÓL



MI A BRIDGE, MIK A FELADATAI?

A tudástranszfer és szellemi tulajdon-kezelés komplex feladatát az egyetemeken általában technológia- vagy tudástranszfer irodák látják el.

A Budapesti Műszaki és Gazdaságtudományi Egyetemen (a továbbiakban: Egyetem vagy BME) 2019 tavaszától a Felsőoktatási és Ipari Együttműködési Központ (FIEK) keretében létrejött **BRIDGE** (*BME Research, Innovation and Development Gateway Entity*) iroda tölti be ezt a szerepet. A BRIDGE segíti az Egyetem munkatársait a kutatás-fejlesztés eredményeként létrejött tudás, kapacitás és kompetencia hasznosításában, fokozva ezzel az Egyetem elismertségét és az új források bevonását.

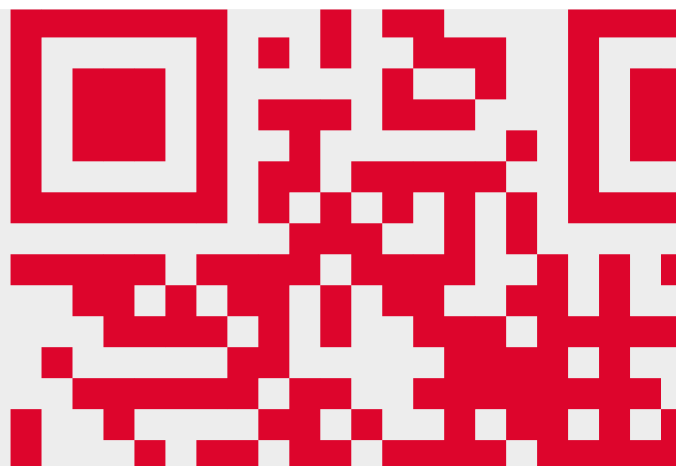


A SZELLEMI TULAJDON ALAPJAI

A szellemi tulajdonjogok az alkotótevékenység és az innováció ösztönzésére szolgálnak azáltal, hogy bizonyos időtartamra kizárólagosságot biztosítanak a jogosult számára. Ez azt jelenti, hogy a védelem tárgyát (legyen az találmány, szerzői mű vagy formatervezési minta) csak a jogosult vagy az ő engedélyével (licencia) rendelkező személy hasznosíthatja jogszerűen.

A szellemi tulajdon területe két nagyobb részterületből áll össze:

**A SZERZŐI JOGBÓL ÉS
AZ IPARJOGVÉDELEMBŐL**



SZERZŐI JOG

IPARJOGVÉDELEM

HATÓSÁGOK

A **szertői jog** az egyéni-eredeti jellegű alkotások, azaz a szerzői művek jogi védelmét biztosítja. Ez a védelem a mű keletkezésével jön létre, külön regisztráció nem szükséges hozzá. Szerzői jogi védelemben részesülnek az irodalmi, a tudományos, a tervezési és művészeti alkotások, de a szoftverek forráskódja és dokumentációja kapcsán is szerzői jogok érvényesíthetők.

Az **iparjogvédelem** mindazoknak az oltalmi formáknak a gyűjtőneve, amelyek

- a **műszaki innováció** és a **formatervezés** gyümölcseinek jogi védelmét valósítják meg (ilyen a szabadalom és a használati minták oltalma, de a növényfajta-oltalom is, valamint a formatervezésiminta-oltalom), továbbá azoknak is, amelyek
- az áruk vagy szolgáltatások megkülönböztetésére szolgáló **árujelzők** (elsősorban a védjegyek) kapcsán biztosítanak kizárólagos használati jogot.

Az iparjogvédelmi oltalom **territoriális**, azaz valamilyen konkrétan meghatározható földrajzi területre terjed ki. Olyan területen, amelyre nézve nem szereztek oltalmat, vagy ahol az megszűnt, nem lehet fellépni olyan cselekményekkel szemben, amelyek az oltalom által lefedett területeken bitorlásnak minősülnének. Ebből az is következik, hogy egy megadott hazai szabadalom a kulcspiácokon megszerzett (külföldi) oltalommal együtt bír komolyabb piaci jelentőséggel.

Az iparjogvédelmi oltalom **hatósági eljárás** eredményeképpen keletkezik. Ennek során az iparjogvédelmi hatóság a benyújtott bejelentés alapján megvizsgálja, hogy fennállnak-e a szükséges előfeltételek, és ennek alapján dönt arról, hogy megadja-e a kért kizárólagos jogot. Magyarországon ez a hatóság a **Szellemi Tulajdon Nemzeti Hivatala**, de minden országnak megvan a saját iparjogvédelmi hatósága. Egyes nemzetközi vagy uniós szervezetek, például az **Európai Szabadalmi Hivatal** vagy az **Európai Unió Szellemi Tulajdoni Hivatala** is felhatalmazást kaptak arra, hogy több ország területére kiterjedő oltalmakat adhassanak meg.

Az iparjogvédelem nem öncél: az oltalomszerzéshez és annak fenntartásához kapcsolódó, progresszíven növekvő, a nemzetközi eljárásokat is tekintve néhány év alatt akár többmillió nagyságrendűvé duzzadó költségeket célszerű a **szellemi alkotások értékesítése** útján visszanyerni, a szellemi tulajdonjogok ugyanis a pusztán létükkel bevételt nem hoznak. A találmány létrehozatala időpontjában azonban még nem látható pontosan, hogy melyik technológia értékesíthető, és melyik kecsegtet piaci sikerrel.

A nyilvánosságra nem hozott és iparjogvédelmi oltalomban nem részesülő megoldások az üzleti titok körébe tartozó **know-how**-ként is hasznosíthatóak, ezekkel kapcsolatban azonban

- konkrét lépéseket kell tenni az információk titkos jellegének megőrzése érdekében,
- a publikációs lehetőségek korlátozottak,
- nincs lehetőség a független, párhuzamos fejlesztés eredményeivel szembeni fellépésre,
- a titkosság pedig csak a mérnöki visszafejtés-sel nem megismerhető eredmények kapcsán tartható fenn.

A szellemi tulajdon jogi védelme jelenti a kutatási eredmények piaci hordozóját is: azt a vagyoni értékű jogot, amely lehetővé teszi, hogy a szellemi alkotások forgalomképes, üzleti célú hasznosításra alkalmas vagyonelemként tudjanak megjelenni. A jól azonosíthatóan rögzített és jogi védelem alatt álló tudásból származhat

- piaci pozíció,
- tárgyalási potenciál,
- befektetői érdeklődés, valamint
- kommunikálható szervezeti érték.

Ebből következik az is, hogy az innovációmenedzsment előfeltétele az átlátható szellemi tulajdoni portfólió nyilvántartása és tudatos kezelése.

Egyetemi környezetben a fenti megállapítások azzal a megkötéssel igazak, hogy egy felsőoktatási intézmény és kutatóhely

- nem piaci pozíciót kíván kivívni vagy megtartani,
- a kutatási eredmények piaci hasznosításához pedig jellemzően ipari partnerek révén tud eljutni.

Az egyetemi szellemi eredmények szabályozott átadását jelentő **tudástranszfer** az ipari partnerekkel való, kölcsönös előnyökön nyugvó együttműködés fő alkotóeleme. Ez a tevékenység nem valósítható meg szakszerű **intézményi szellemi tulajdon-menedzsment** nélkül – ez mind a nyílt innovációs modellnek megfelelő ipari együttműködések ápolásához, mind pedig az egyetem „harmadik missziós” tevékenységének megvalósításához elengedhetetlen.

Az egyetemi szellemi tulajdon-kezelés

- egyik pillérét az egyetemen létrejövő innovációs eredményekkel való rendelkezés **szabályozási keretei** jelentik,
- második pilléréként az **alkotók megfelelő ösztönzését** megvalósító díjazási feltételek azonosíthatóak,
- harmadik pillérként pedig az **ipari partnerekkel való együttműködés** megerősítése és új alapokra helyezése jelölhető meg.

Az egyetemi szellemi alkotások hasznosítása érdekében a BRIDGE – együttműködésben a kutatási eredményt létrehozó kutatókkal – segítséget nyújt

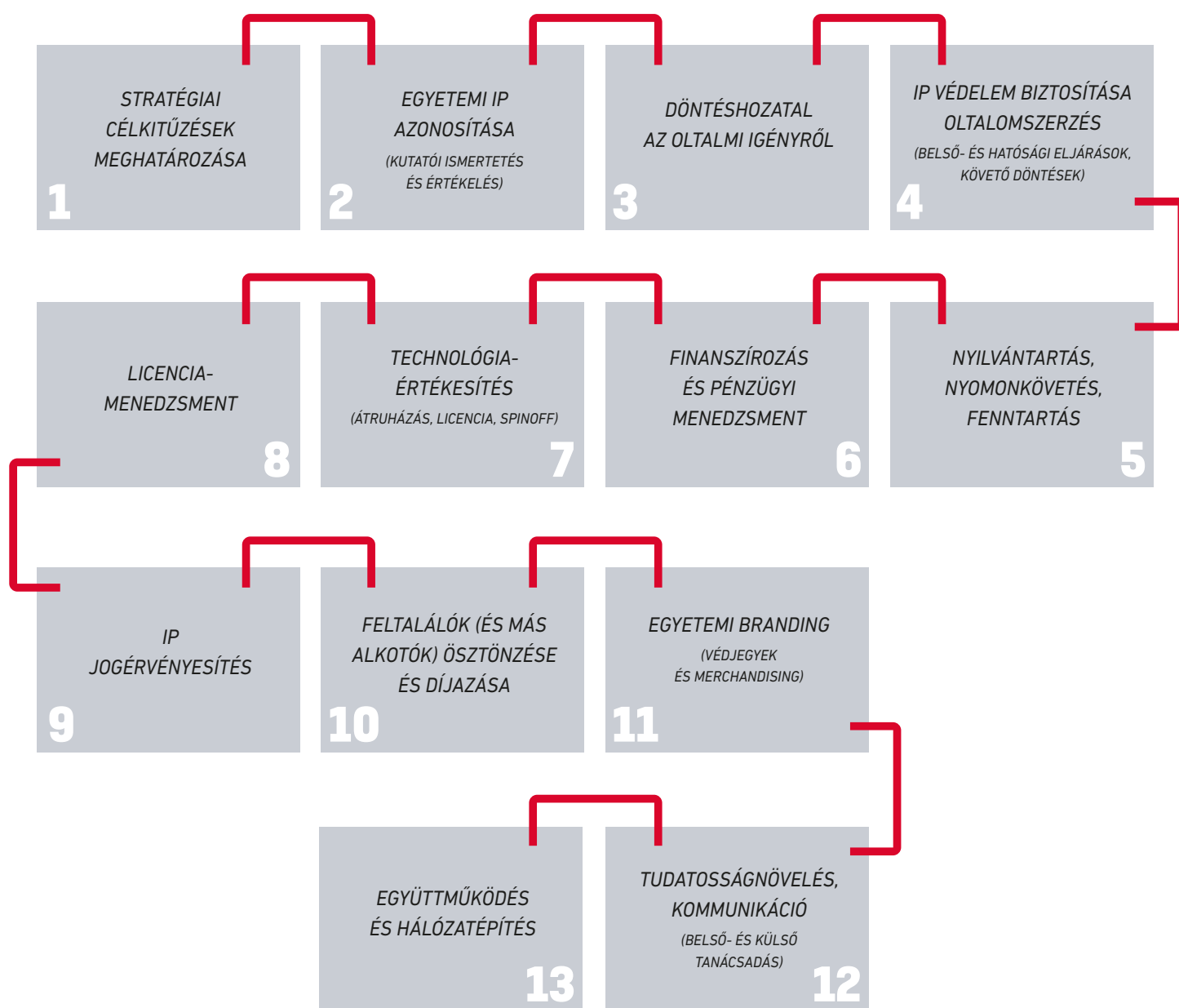
- az olyan projekt kialakításában, amely alkalmas a szellemi alkotás piaci hasznosítására,
- a piacosításhoz szükséges szellemi tulajdonjogok – szabadalom, használati minta, formatervezési minta, védjegy – megszerzésében,
- a termék vagy eljárás felvevőpiacának feltérképezésében és a megoldás meggyőző prezentációjának előkészítésében a potenciális ipari partnerek felé,
- az értékesítés (átruházás vagy licencia) feltételeinek kidolgozásában és az üzleti tárgyalásokban, továbbá
- a hasznosító (spinoff) vállalkozások létrehozatalában és az ezzel kapcsolatos tudástranzfer kérdések rendezésében.

2020 nyarán hatályba lépett az Egyetem teljes mértékben megújult szellemi tulajdon-kezelési szabályzata is (a továbbiakban: Szabályzat), amelynek IV. fejezete írja le az iparjogvédelmi megoldásokkal kapcsolatos egyetemi folyamatot.

A BRIDGE szellemi tulajdon-menedzsment feladatai közé tartozik különösen:

1. segítségnyújtás a technika állásának meghatározásához és a piackutatáshoz,
2. iparjogvédelmi oltalomra alkalmas kutatási eredmények azonosítása és értékelése,
3. döntés az Egyetem oltalmi igényéről, illetve ennek a döntésnek az előkészítése,
4. az oltalom megszerzésében való közreműködés (szellemi tulajdoni adminisztráció és finanszírozás), oltalmak nyilvántartása, nyomonkövetése, fenntartása,
5. a piaci hasznosíthatóság lehetőségeinek feltárása és segítségnyújtás a projektépítésben, valamint a piacra vitelben,
6. szakmai támogatás hasznosítási megállapodások megkötéséhez,
7. szellemi tulajdonnal és hasznosítással kapcsolatos jogi és üzleti tanácsadás,
8. kutatási szerződések, konzorciumi megállapodások szellemi tulajdonvédelmi szempontú véleményezése,
9. karok közötti együttműködések katalizálása, az igények és kompetenciák összekapcsolása,
10. szellemi tulajdon-védelemmel kapcsolatos oktatás, tájékoztatás, tudatosság-növelés.

AZ EGYETEMI IP MENEDZSMENT ÖSSZETEVŐI



AZ EGYETEMI INNOVÁCIÓ FORRÁSAI



SAJÁT KUTATÁSI EREDMÉNYEK

Az Egyetemen létrejövő szellemi alkotások a keletkezésük módja szerint más bánásmódot igényelnek, és ennek megfelelően eltérő kérdéseket, problémákat vetnek fel. Hasznosítható szellemi tulajdoni elemek az Egyetemen tipikusan háromféleképpen jöhetnek létre.

„Klasszikus” technológia-transzfer folyamat (ismertetés, egyetemi döntés, iparjogvédelmi oltalomszerzés, technológia-fejlesztés, technológia-értékesítés és hasznosítás)



IPARI PARTNERREL KÖZÖS KUTATÁSI EGYÜTTMŰKÖDÉS

A partnerrel fontos kérdések előzetes rendezése szükséges, így különösen:

- szellemi tulajdonjogok megosztása
- hozzáférési jogok
- üzleti titok vagy publikáció.

Kérjük, hogy az ilyen jellegű tárgyalásokat megelőzően konzultáljanak a BRIDGE kollégáival.



HALLGATÓI INNOVÁCIÓ

Főszabály szerint a megoldás feletti rendelkezési jog a hallgatót illeti. Kivétel lehet pl. egyetemi erőforrások jelentős mértékű felhasználása, egyetemi kutatási projektben való részvétel, vagy az Egyetem alkalmazásában álló személlyel közösen végzett, koordinált tevékenység. Az Egyetemnek a hallgatók saját projektjei kapcsán elsősorban támogató szerepe van, azaz inkubációs és akcelerációs szolgáltatásokkal segít a piacra jutásban.

IPARJOGVÉDELMI DÖNTÉSHOZATALI FOLYAMAT AZ EGYETEMEN

MEGOLDÁS
MEGALKOTÁSA

8 NAP

ISMERTETÉS
(INVENTOR PORTAL)
+
DÉKÁNI
ÁLLÁSFOGLALÁS

30 NAP

IPARJOGVÉDELMI
BIZOTTSÁG
DÖNTÉSE

Az Egyetem dolgozói által a kutatómunkájuk során létrehozott szellemi alkotások feletti rendelkezési jog általában az Egyetemet illeti.

Az Egyetem kutatói által kidolgozott megoldás oltalmazhatósága és használhatósága, illetve a kutatók személyétől és jogviszonyától is függő rendelkezési jogok kapcsán javasolt előzetes konzultációt tartani a BRIDGE iparjogvédelmi szakértőjével.

Valamennyi létrehozott megoldást ismertetni kell az iparjogvédelmi szakértővel, a tanszékvezető és az érintett kar dékánjának egyidejű értesítése mellett. Az ismertetés az erre rendszeresített elektronikus űrlapon (Invention Disclosure Form, IDF) történik, amely az **Inventor Portal**-on keresztül érhető el, egyetemi e-mail címmel történő regisztrációt követően.

INVENTOR PORTAL A TALÁLMÁNYOK ISMERTETÉSÉHEZ

A regisztráció néhány lépésből áll, az erről készült részletes útmutató pedig elérhető az Inventor Portal főoldalán

bme.inteum.com/bme/inventorportal

Mi a szolgálati találmány?

A szolgálati alkotás annak az iparjogvédelmi szellemi alkotása, akinek munkaviszonyból folyó kötelessége, hogy az alkotás tárgykörébe eső megoldásokat dolgozzon ki. Ez akkor valósul meg, ha

- az alkotó kinevezésében,
- munkaköri leírásában, vagy
- a munkáltatói jogkört gyakorló vezető írásbeli utasításában

meghatározott feladat ellátásával kapcsolatosan, azzal összefüggésben történik a megoldás kidolgozása. A kutatói feladatkör általában elegendő ahhoz, hogy a kutatás eredményei szolgálatinak minősüljenek.

DÉKÁN ÁLLÁSFOGLALÁSA

SZOLGÁLATI JELLEG MEGÁLLAPÍTÁSA

EGYETEMI DÖNTÉSHOZATAL

Az egyetemi döntéshozatalhoz a kutatói ismertetés mellett szükség van az érintett kar **dékánjának állásfoglalására**, amelynek iratmintája szintén elérhető az Inventor Portal nyitó oldalán.

Az állásfoglalásban a dékán a következő főbb kérdésekről nyilatkozik:

- kik hozták létre és milyen alkotói részarányokkal az ismertetett megoldást,
- az Egyetemnek indokolt-e igényt tartania rá (opcionális rövid indokolással),
- az Iparjogvédelmi Bizottságba delegált kari képviselő (dékáni megbízott) megnevezése,
- a kutatók milyen jogviszony keretében alkották meg a megoldást, amely a szolgálati jelleg megítéléséhez szükséges.

A szolgálati jelleg megállapítása rendkívül fontos, hiszen az Egyetem csak ebben az esetben rendelkezhet a megoldás felett. Ez tehát előfeltétele annak, hogy a BME kezdeményezhesse az oltalomszerzési eljárást, viselje annak költségeit és potenciális hasznosítási lehetőségeket keressen. Ha bizonytalan a szolgálati jelleg megítélése, a BRIDGE kollégái segítenek ebben. Ehhez elsősorban a megoldás megalkotásában résztvevő kutatók jogviszonyának tisztázása szükséges.

A kutatók különböző típusú jogviszonyban állhatnak az Egyetemmel, például:

- közalkalmazotti jogviszonyban,
- PhD hallgatói jogviszonyban,
- más hallgatói jogviszonyban,
- egyéb szerződéses alapon munkavégzésre irányuló jogviszonyban (akár a hallgatói jogviszony mellett).

Ha a megoldás kidolgozásában hallgató is részt vett (ideértve a doktoranduszt is), a szellemi tulajdonjogokról szóló előzetes megállapodás hiányában az egyetemi jogszerzéshez olyan nyilatkozatra lehet szükség, amelyben a hallgató az Egyetemnek átengedi a szellemi tulajdoni vagyoni jogokat (az iratminta az Inventor Portal-ról elérhető). Ennek a nyilatkozatnak a megtétele természetesen nem kötelező, de ennek hiányában az Egyetem csupán korlátozottan tudja támogatni az iparjogvédelmi folyamatot, mivel a hallgatóra eső részzel intézményesen nem rendelkezhet.

Az **Egyetem Iparjogvédelmi Bizottsága** az ismertetés és a dékáni állásfoglalás beérkezésétől számított 30 napon belül eldönti, hogy a BME, mint munkáltató, igényt tart-e a megoldásra. A Bizottság tagjai a BRIDGE iparjogvédelmi szakértője, a dékán által kijelölt kari képviselő, valamint a kancellár által delegált képviselő. Az ülésre tanácskozási joggal az ismertetés készítője is meghívást kap. A Bizottság minden esetben arra törekszik, hogy feltárja a hasznosítás legjobb módját, és erre tekintettel javasoljon iparjogvédelmi stratégiát.

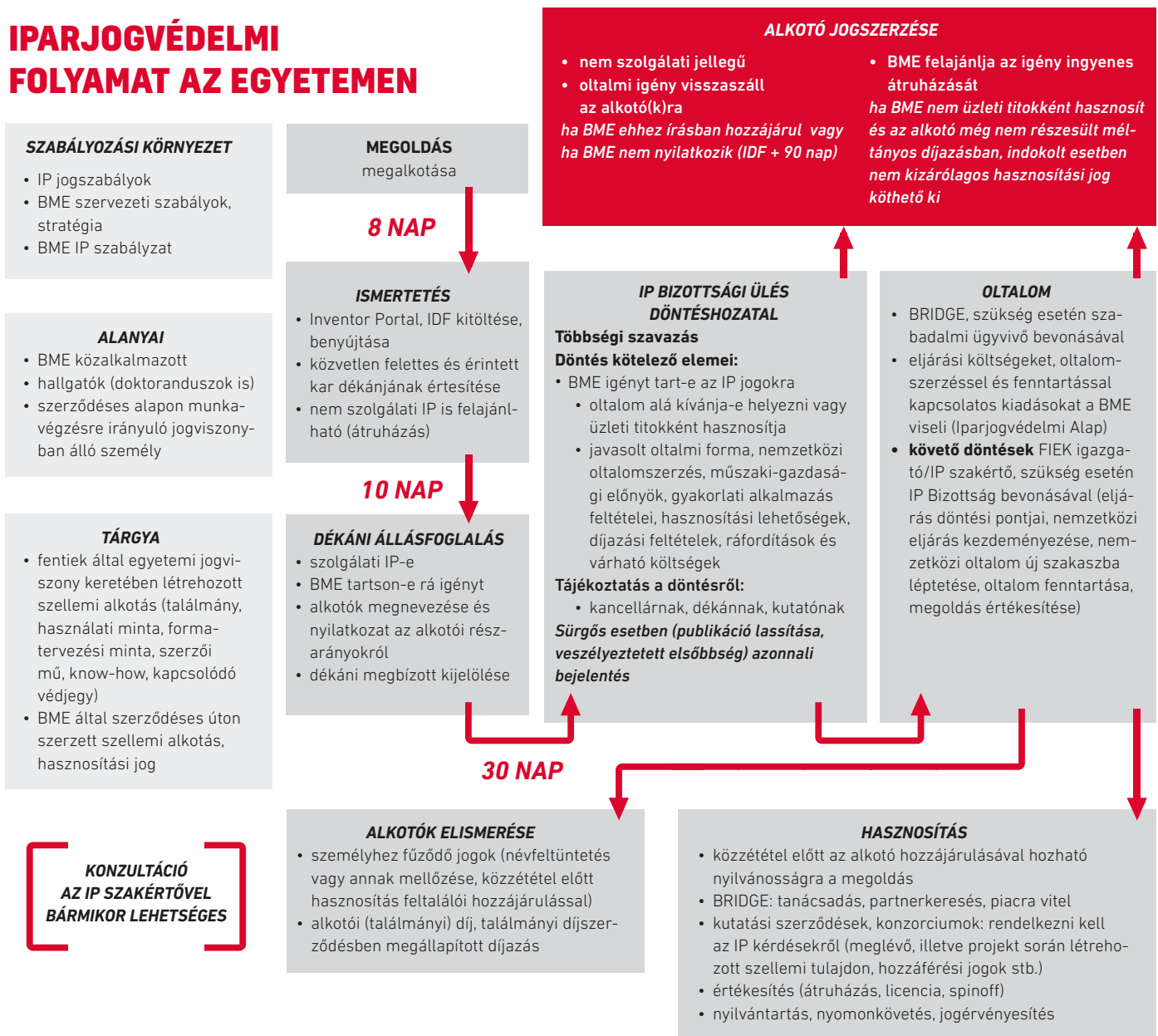
Az Egyetem a döntésének meghozatala során figyelemmel van az ismertetett megoldás oltalomképességére, valamint annak potenciális piaci értékére. Az értékelés során a kutatók és az Egyetem képviselői szorosan együttműködnek, és természetesen mindkét felet titoktartási kötelezettség terheli a szabadalmi újdonságrontás elkerülése érdekében.

Ha az Egyetem a hiánytalan ismertetést követő 90 napon belül nem hoz döntést, akkor a megoldás a kutatót illeti, és innentől kezdve szabadon rendelkezhet vele.

Ha az **Egyetem** a megoldás hasznosíthatósági potenciáljának fényében **igényt tart** a szellemi alkotásra, egyben dönt (szükség esetén szabadalmi ügyvivővel történő konzultációt követően) a legalkalmasabb **oltalmi formáról** is (pl. szabadalom, használati minta, formatervezési minta). Az Egyetem dönthet úgy is, hogy a megoldást üzleti titokként (know-how) hasznosítja, amelyhez azonban szükség van a megoldás írásbeli rögzítésére és titokban tartására is – ebből következően az eredmények publikációja esetén ez a hasznosítási forma nem jöhet szóba.

Ahol az Egyetem a hasznosítható megoldások alkotóitól jogokat szerzett, ott a hasznosításból származó bevételekből méltányos részesedés illeti meg az alkotókat is. A BME jelenlegi szabályozása alapján 10 millió forintig a résztvevő kutatóknak együttesen az adott szellemi alkotás hasznosításából befolyó nettó bevételek (bizonyos költségekkel csökkentett részének) 50%-a jár, az ezt meghaladó résznek pedig 30%-ára jogosultak.

IPARJOGVÉDELMI FOLYAMAT AZ EGYETEMEN



Bizonyos típusú szellemi alkotások esetén a szerzői jogi védelem a legalkalmasabb szellemitulajdon-védelmi eszköz, és ez külön hatósági eljárás nélkül is létrejön. Az Egyetem alkalmazottai által létrehozott szerzői művek esetén a BME munkáltatóként a vagyoni jogok jogosultjaként léphet fel, hacsak a szerzővel való megállapodása másként nem rendelkezik. Ebből következően az egyetemi kutatás során létrehozott, piaci hasznosításra alkalmas **szoftverek** szerzői vagyoni jogai kapcsán is érdemes egyeztetni a BRIDGE munkatársaival, hogy arra nézve megfelelő licencfeltételeket lehessen meghatározni (ideértve az Open Source licenceket is).

Szoftverek és adatbázisok esetén a létrehozott műveket elsőként az érintett tanszékek vezetőinek kell bejelenteni, akik annak feltételezhető piaci hasznosíthatósága esetén értesítik a BRIDGE munkatársait a megoldásról. A BRIDGE az ismertetett eljárásrendben közreműködik a szoftverrel kapcsolatos egyetemi döntés meghozatalában, a szoftvert feltünteti a tudásvagyon-nyilvántartásban, valamint – erre irányuló igény esetén – támogatást nyújt a szoftver hasznosítási lehetőségeinek feltérképezésében és a piacra vitelben is.

A BRIDGE szellemitulajdon-kezelési és piacra viteli tevékenységeinek sikere érdekében **a kutatók aktív együttműködése minden szakaszban kulcsfontosságú.**

A kutató a megoldás ismertetése során a következő információk rendelkezésre bocsátásával jelentősen megkönnyíti az egyetemi döntéshozatali folyamatot.

- irodalomkutatás eredménye (a technika állásának ismertetése)
- válaszok a következő kérdésekre:

MEGOLDÁS:

Milyen műszaki problémát old meg a technológia?

Mik a lehetséges hasznosítási területei a megoldásnak?

Mik a lehetséges előnyei, hátrányai a piacon elérhető egyéb megoldásokhoz képest (pl. olcsóbb, egyszerűbb előállítani stb.)?

PIAC, TERMÉK ÉS FOGYASZTÓ:

Miben tér el ez a találmány az eddig ismert megoldásoktól?

Milyen hasonló termékeket ismer?

A megoldás értékesítése igényel-e support szolgáltatásokat?

Milyen cégeket ismer az érintett piaci szektorban?

A megvalósításhoz szükséges-e bármilyen hatósági engedély vagy minősítés?

Van-e már partner vállalkozás, aki érdeklődik a találmány iránt?

Vannak-e a technológiának hasznosítási lehetőségei egymástól távol eső területeken?

Milyen kereslet várható egy olyan termékre, amelyben a megoldás megtestesül?

TOVÁBBI TEENDŐK:

Milyen fázisban van a megoldás kifejlesztése (TRL szint megadásával, de szövegesen is megfogalmazva)?

Mi szükséges ahhoz, hogy a technológia piacra kerüljön?

Ennek megvalósításához milyen anyagi forrásokra van szükség?

Rendelkezésre állnak már olyan eredmények, amelyek a megoldás működőképességét igazolják?

Újdonságrontó lehet többek között:

- korábbi publikáció egy tudományos folyóiratban,
- előadás egy konferencián,
- online publikáció,
- nyilvános előadás titoktartási nyilatkozat nélkül,
- korábbi szabadalmi bejelentés – akkor is ha még nem tették közzé.

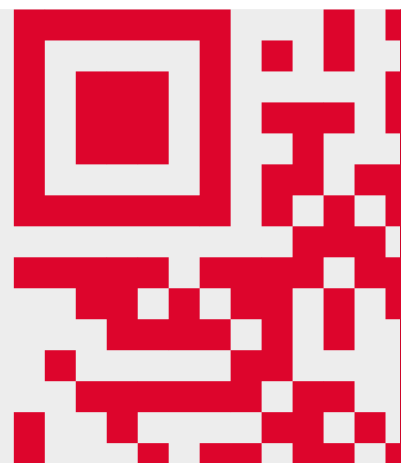
A szellemi alkotások létrehozatala esetén kutatási naplókkal, jegyzőkönyvekkel **dokumentálni** kell az alkotási folyamatot és minden olyan tevékenységet, ami a megoldás valamely elemének nyilvánosságra hozatalával járhat. A szabadalmazást akadályozhatja, ha a technológia kulcselemei az elsőbbségi bejelentést megelőzően **nyilvánosságra kerülnek**, ideértve azok szóbeli bemutatását is. Ha valakivel muszáj közölni a technológia lényegét, előzetesen **titoktartási megállapodást** kell vele kötni (Non-Disclosure Agreement, NDA). A bizalmasnak minősülő információk kapcsán figyelmet kell fordítani arra, hogy azok fizikailag, technikai úton és szervezeten is védetten legyenek kezelve. Ha a megoldás végül know-how-ként kerül hasznosításra, akkor a titoktartást a hasznosítás során végig biztosítani kell!

A **technológiai fejlesztési szintek mérésére** szolgál az a besorolási rendszer, amely az egyes projektek készültségi fokát 9 szintre sorolja be (Technology Readiness Level = TRL 1-9). Az egyetemi kutatások – még ha alkalmazott kutatásról van is szó – jellemzően TRL 4 szintig tudják elvinni egy adott technológia kidolgozását (és már ehhez is szükség lehet többletfinanszírozásra), a további szintek eléréséhez már általában ipari partnerek közreműködésére van szükség. TRL 7 szint felett már az üzleti célú, kereskedelmi forgalomban megjelenő ipari hasznosításról beszélhetünk.

TECHNOLÓGIAI FEJLESZTÉSI SZINTEK

TRL	LEÍRÁS
TRL 1	ALAPVETŐ ELVEK MEGFIGYELÉSE, ÖTLET MEGSZÜLETÉSE
TRL 2	TECHNOLÓGIAI ELGONDOLÁS, KONCEPCIÓ MEGFOGALMAZÁSA
TRL 3	A KONCEPCIÓ KÍSÉRLETI IGAZOLÁSA
TRL 4	LABORATÓRIUMBAN VALIDÁLT TECHNOLÓGIA
TRL 5	RELEVÁNS ÉS VALÓS KÖRNYEZETBEN VALIDÁLT TECHNOLÓGIA
TRL 6	RELEVÁNS ÉS VALÓS KÖRNYEZETBEN DEMONSTRÁLT TECHNOLÓGIA
TRL 7	A RENDSZER PROTOTÍPUSÁNAK BEMUTATÁSA MŰKÖDÉSI KÖRNYEZETBEN
TRL 8	VÉGLEGESÍTETT ÉS MINŐSÍTETT, SZÁLLÍTHATÓ TERMÉK/RENDSZER
TRL 9	A TÉNYLEGES TERMÉK/RENDSZER MŰKÖDÉSI KÖRNYEZETBEN BEVÁLT

SZABADALMI INFORMÁCIÓK ÉS ADATBÁZISOK



Minden kutatási-fejlesztési projekt előtt érdemes – a vonatkozó tudományos irodalom feltérképezésén túl – egy szabadalomkutatást is elvégezni az online, ingyenesen rendelkezésre álló adatbázisokban, hogy elkerülhető legyen a párhuzamos kutatás, illetve a már ismert megoldások újbóli feltalálása, ne vesszen kárba a kutatásra fordított idő, energia és pénz. Néhány egyszerű keresési módszerrel megtalálható a megoldáshoz legközelebb álló, a világon bárhol közzétett szabadalmi dokumentum.

Egyebek mellett ilyen adatbázisok:

- az [EspaceNet](#), amelyet az Európai Szabadalmi Hivatal működtet,
- a német [DEPATISnet](#),
- a Szellemi Tulajdon Világszervezete által működtetett [PatentScope](#),
- az amerikai szabadalmi hivatal ([USPTO](#)) keresőfelülete,
- a [Google Patents](#),
- a hazai iparjogvédelmi hatóság, a [Szellemi Tulajdon Nemzeti Hivatala](#) által kínált ún. „e-kutatás” eszköz,
- a [Lens](#) keresőfelület, ahol szabadalmi és tudományos szakirodalmi anyagok egyaránt kutathatók,
- a fejlesztés alatt álló [KnowING HUB](#), amely ugyancsak egy nyílt hozzáférést biztosító információs platform a szabadalmi iratokhoz és tudományos publikációkhoz.

A [WIPO Inspire](#) eszköz segítségével a szabadalmi adatbázisok összevetésével a felhasználó ki tudja választani azt, amelyik adott esetben számára a leghasznosabb lehet.

worldwide.espacenet.com

dpma.de

wipo.int

uspto.gov



A kulcsszavakon kívül a technológiai területet jelölő **nemzetközi osztályjelzetek (IPC kódok)** segíthetnek a leginkább releváns találatok azonosításában. Ezek segítenek a technika állásának feltárásában, és ezáltal annak az előzetes megítélésében, hogy egy találmányra mekkora eséllyel lehet szabadalmi oltalmat szerezni (azaz újdonság-e a találmány, és megfelel-e a feltalálói tevékenység kritériumának).

Lényeges, hogy nem csupán a közzétett szabadalmi bejelentések és szabadalmak lehetnek újdonságrontóak, hanem a világban bárhol, bármilyen nyelven megjelent publikáció, ideértve a saját találmány ismertetését is! Az első szabadalmi bejelentés megtételét megelőzően titoktartási megállapodás nélkül senkivel sem tanácsos ismertetni a találmány lényegét olyan részletességgel, hogy abból az alapul fekvő technológia világossá váljon (szóban sem).

A tényleges szabadalmi bejelentés megtétele előtt jellemzően az Egyetem által megbízott szabadalmi ügyvivő is végez újdonságkutatást, amely szélesebb körű (díjköteles adatbázisokat is használ) és alaposabb: célja többek között az is, hogy az oltalmi kört az eredmények alapján a legszélesebben lehessen meghatározni. Az ügyvivő munkáját megkönnyíti és az újdonságkutatásra fordított időt lerövidíti, ha a kutatók a rendelkezésére bocsátják azokat a dokumentumokat, információkat, amelyeket saját korábbi kutatásaik során feltártak, illetve megnevezik a legfontosabb ipari szereplőket az adott technikai területen.

„Non-patent literature” (NPL), azaz nem szabadalmi irodalom keresésére szolgáló oldalak, ahol többek között tudományos és a technikai aktualitásokra vonatkozó szakirodalom, konferenciaanyagok, piaci szereplőkre vonatkozó információk, adatelemzési eredmények találhatóak:

- a már korábban említett **Espacenet**
- az **IPRally** Technologies Ltd. által működtetett weboldal
- az **Orbit.com**
- a **Patbase** adatbázis
- az **STN** honlapján elérhető kereső szolgáltatások
- a **Clarivate** oldala
- a **Biomax Informatics** weboldalon elérhető kereső felület

SZABADALMAK

A szabadalom egy találmányra adott kizárólagos jog, amelynek alapján a jogosult a találmányt hasznosíthatja, és mindenki más el van tiltva annak engedély nélküli hasznosításától. A szabadalom előnyös a feltalálónak, illetve jogutódjának, de hasznos a társadalom számára is: ösztönzi az új technológiák, eljárások, termékek fejlesztését, mivel a szabadalmazott technológiák feltárása és közzététele az eljárás lényeges részét képezi.

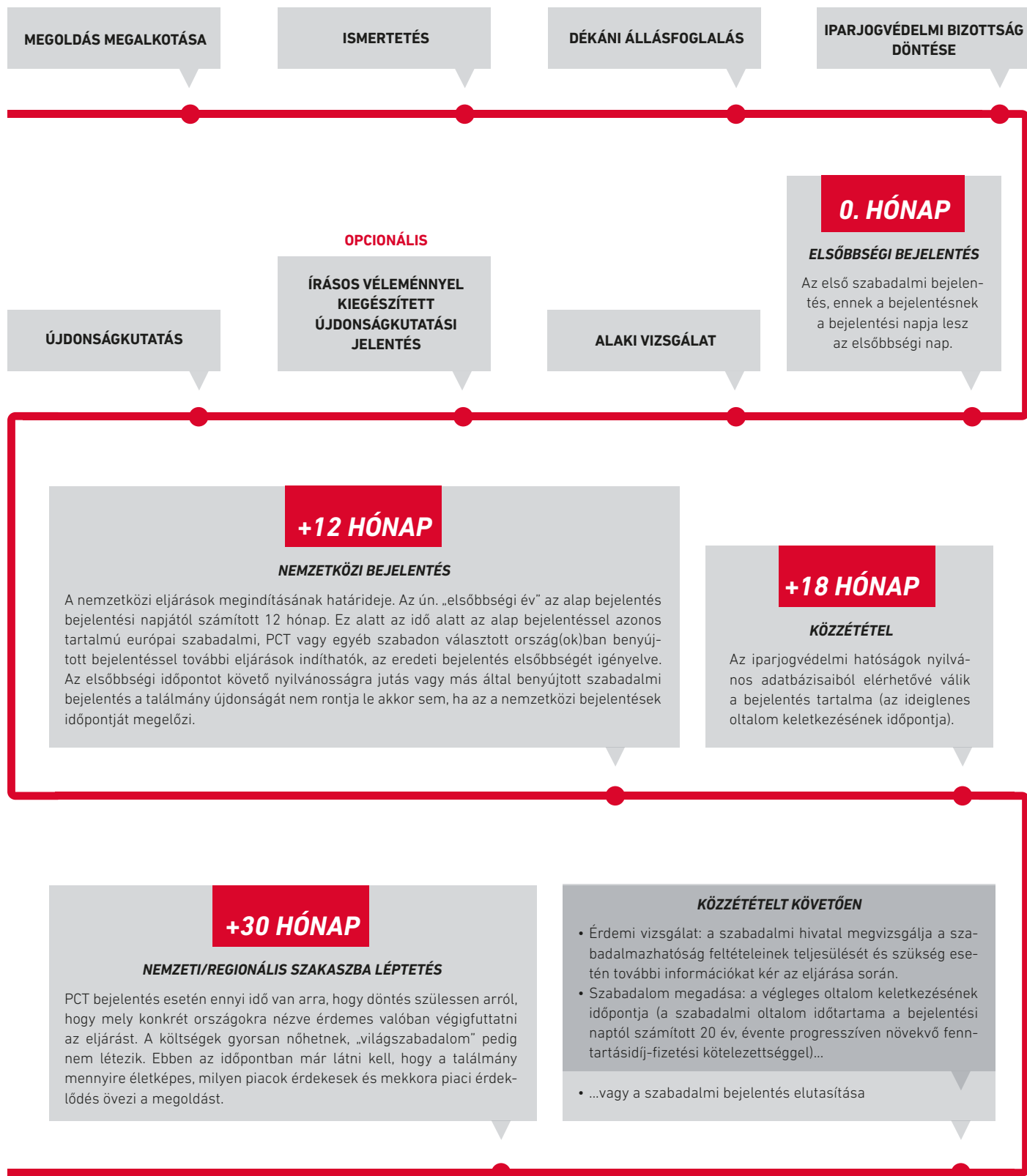


A SZABADALOM

- segít megvédeni a kutatási eredményeket,
- nem zárja ki a publikáció lehetőségét,
- hasznos eleme az önéletrajznak,
- felkelti a lehetséges ipari partnerek érdeklődését,
- megkönnyítheti a közös kutatási együttműködések létrejöttét,
- az aktív kutatási és fejlesztési erőfeszítés indikátora,
- hozzájárul a tudományos és technikai fejlődéshez.

A SZABADALMAZTATÁS MÉRFOLDKÖVEI

A hazai szabadalmi hatóságtól (SZTNH) költséghatékonyan szerezhető be újdonságkutatási jelentés, amelyhez külön kérés alapján írásos vélemény is társul a szabadalmazhatóságról. Ha ezek alapján úgy tűnik, hogy jó esély van a szabadalom megszerzésére, az első bejelentéstől számított egy éven belül kell a nemzetközi oltalomszerzési eljárást elindítani.



HASZNOSÍTÁS

Az oltalom önmagában nem záloga a piaci sikernek. A szellemi tulajdoni védelem rengeteget jelenthet, de ha nem használják tudatosan, a pusztta létezésével nem hoz bevételt. Éppen ezért a BRIDGE már egészen korai fázisban

- feltérképezi, hogy pontosan milyen feladatokat kell végrehajtani annak érdekében, hogy kialakuljon a megoldásból a megfelelő termék, amelyet piacra lehet vinni,
- piacelemzést készít,
- megkeresi a hasznosítás optimális módját,
- felkutatja a potenciális (licencia)vevőket, partnereket,
- a későbbiekben a velük való tárgyalásokban segítséget nyújt, a szükséges megállapodások létrehozatalában közreműködik, és azokat nyomon követi.

A stratégiaalkotás során folyamatos egyeztetés (személyesen vagy elektronikus kommunikáció keretében) szükséges az iparjogvédelmi szakértővel, valamint a kutatóval/kutatókkal. Ahogy egyre több derül ki a találmányról, úgy tisztul a pontos termékhipotézis is.

A potenciális piaci partnerek megtalálását segíti a megoldást ismertető, figyelemfelkeltő egyoldalas dokumentum (ún. **tech flyer**). Ez anélkül, hogy a pontos műszaki tartalom megismerhetővé válna, ismerteti a megoldás lényegét, előnyeit, lehetséges alkalmazási területeit, utalva a folyamatban lévő oltalomszerzésre irányuló eljárásra, megadva a kapcsolatfelvételhez szükséges információkat. A tech flyer-t a BRIDGE munkatársai készítik el, a kutatókkal együttműködve.

HASZNOSÍTÁSI LEHETŐSÉGEK

1 HASZNOSÍTÁSI ENGEDÉLY (LICENCIA)

Az egyetemek esetében a preferált hasznosítási forma, hogy a megoldás hasznosításának jogát licencdíj ellenében átengedik egy (vagy több) ipari partnernek, de az oltalom jogosultja továbbra is az Egyetem marad.

2 ÁTRUHÁZÁS

Ebben az esetben az Egyetem nemcsak a hasznosítási jogokat engedi át, hanem a vagyoni jogokat teljes egészében átruházza egy másik félre.

3 KUTATÁSI EGYÜTTMŰKÖDÉSI MEGÁLLAPODÁSOK

A közös kutatási és együttműködési megállapodások hatékonyan járulhatnak hozzá a megoldás sikeréhez, sőt adott esetben annak további fejlődéséhez. Ilyen megállapodások megkötése esetén természetesen a szellemi tulajdonjogok helyzetét előzetesen rendezni kell mind a projektbe vitt IP-re, mind pedig az együttműködés eredményeire nézve.

Kérjük, hogy a tárgyalások megkezdése előtt konzultáljanak a BRIDGE kollégáival.

4 SPINOFF VÁLLALKOZÁS ALAPÍTÁSA

A találmány (vagy más szellemi alkotás) hasznosításának egyik formája lehet az ún. **hasznosító vállalkozás (spinoff) létrehozatala** is. Ez egy olyan gazdasági társaság alapítását jelenti, amely egyetemi szellemi tulajdon hasznosításával kíván üzleti tevékenységet folytatni, amelyre az intézménnyel kötött szerződés alapján válik jogosulttá. Ez a szerződés lehet a társasági szerződés, amely az Egyetem (rész) tulajdonosi szerepét feltételezi, de lehet egyetemi részesezés nélküli átruházási vagy licencszerződés is – ezekben az esetekben az intézmény nem alapítója a társaságnak, viszont az annak működéséhez szükséges szellemi tulajdoni elemeket ő bocsátja a vállalkozás rendelkezésére. Hasznosító vállalkozás alapításának akkor van kimutatható előnye, ha

- a létrejött egyetemi szellemi vagyonnak a más úton (ipari partnerek bevonásával, licencia útján) való hasznosítása nem lehetséges, nem gazdaságos, vagy más okból nem célszerű,
- a célpiac és a célcsoport, illetve annak elérése egyértelműen azonosítható,

- a piacra lépési korlátok lehetőség szerint alacsonyak, illetve
- „disruptív” (saját új piacot teremtő) vagy „niche” innovációról van szó, vagy
- olyan platform-technológiáról, amely számos területen és szektorban alkalmazható.

A **spinoff-alapítás előfeltételei** akkor állnak fenn,

- ha a termék előállításához vagy a szolgáltatás nyújtásához nincs szükség hosszú továbbfejlesztési folyamatra,
- ha a vállalkozás működtetésére van alkalmas csapat,
- ha a vállalkozás tőkeigénye biztosított,
- ha a termékhez nem kapcsolódik időigényes és költséges előzetes engedélyezési eljárás, amely késleltetné a piacra lépést.

Hogy a hasznosítási lehetőségek közül melyik a legkedvezőbb, azt mindig az adott körülmények körültekintő vizsgálata (a megoldás természete, az érintett technológiai terület, a piaci helyzet) határozza meg.

BRIDGE iroda: 1111 Budapest,

Bertalan Lajos u. 2.

(BME Z épület 9. em., 906.)

Tel.: +36 1 463-1721

E-mail: ip@bme.hu

BME  **BRIDGE**
A JÖVŐVEL KAPCSOLATBAN